

ASSAINISSEMENT PLUVIAL
ZONAGE D'ASSAINISSEMENT PLUVIAL

N°41206-001-001-001
 04/2016-001-001-001
 03/2016 : 1 / 2 500

AGENCE	IMPLANTATION LOCALS
CHARENTAIS	CHARENTAIS
1, rue de l'Éclaircie - 49100 BRETIGNY	1, rue de l'Éclaircie - 49100 BRETIGNY
Tel : 02 41 33 44 00	Tel : 02 41 33 44 00
Fax : 02 41 33 44 01	Fax : 02 41 33 44 01
Mail : carhaix@carhaix-ploguer.fr	Mail : carhaix@carhaix-ploguer.fr

Int	Établi par	Approuvé par	Date	Objet de la révision
A	CHARENTAIS	CHARENTAIS	30/09/2016	1 ^{er} dessin
B	CHARENTAIS	CHARENTAIS	17/09/2017	Mise à jour suite à la validation du zonage PLU
C	CHARENTAIS	CHARENTAIS	04/09/2018	Mise à jour suite à la validation du zonage PLU

Légende

- Canalisation
- Road
- mesures compensatoires extérieures
- Zone inondable
- Basin versant
- Périmètre immédiat : Prise d'eau du Syndicat de Stanger
- Périmètre Rapproché : Prise d'eau du Syndicat de Stanger
- Périmètre Éloigné : Prise d'eau du Syndicat de Stanger
- Emplacement réservé
- Espaces boisés classés
- Zones humides

ZONAGE D'ASSAINISSEMENT PLUVIAL

Zones où des mesures doivent être prises pour limiter l'imperméabilisation des sols et pour assurer la maîtrise du débit et de l'écoulement des eaux pluviales et de ruissellement :

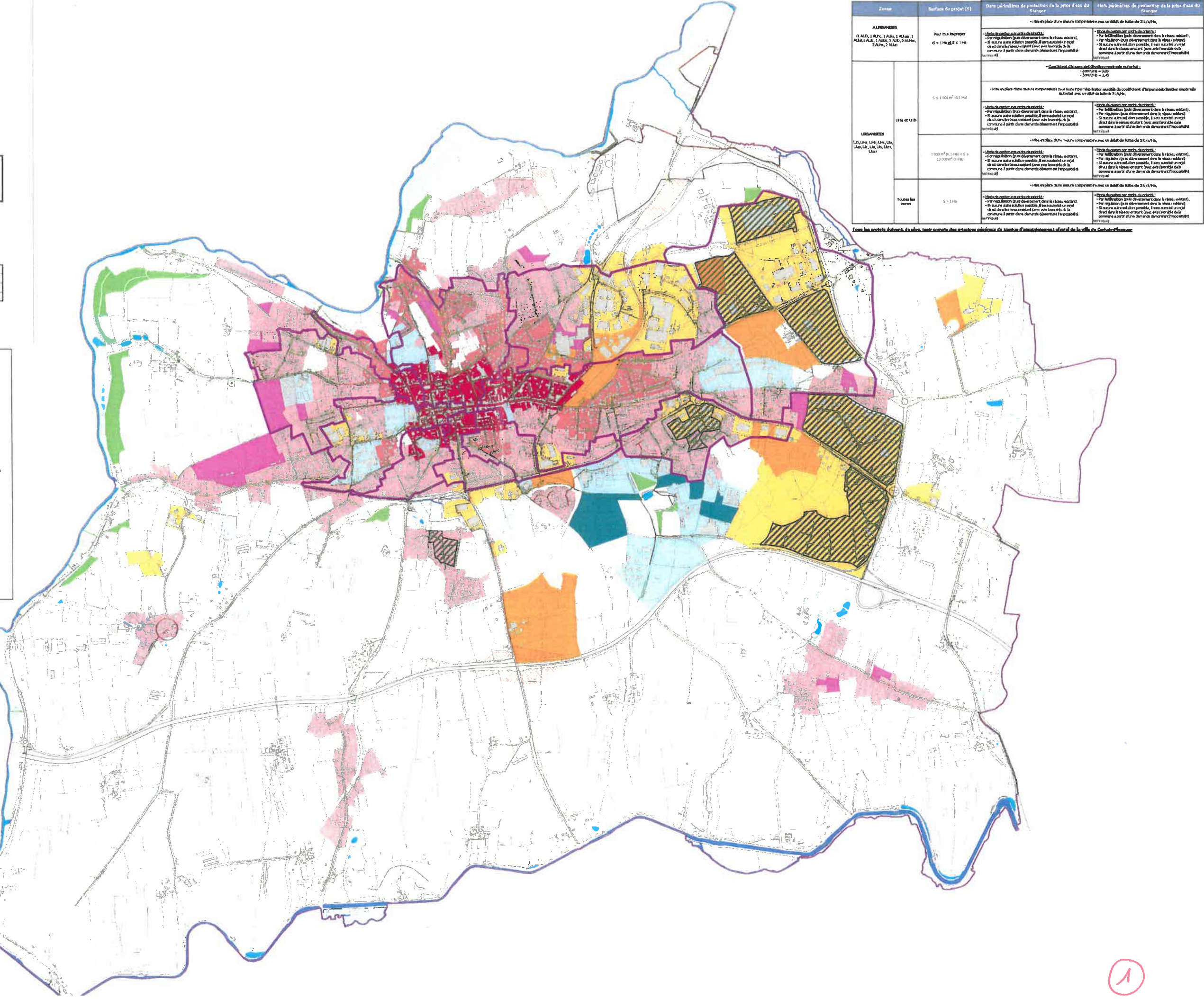
- LU1a
- LU1b
- LU1c
- LU1d
- UI

Application des coefficients d'imperméabilisation maximaux au-delà desquels des solutions compensatoires (individuelles ou globales) seront à mettre en œuvre :

- Zones LU1a et LU1b pour les projets inférieurs à 1 000 m²
- Obligation de mise en œuvre des mesures compensatoires à la parcelle ou à l'échelle globale :
- Zones LU1a et LU1b pour les projets supérieurs ou égaux à 1 000 m²
- Zones LU1c, LU1d et UI pour tout nouveau projet

Zones où il est nécessaire de prévoir des installations pour assurer la collecte, le stockage éventuel et, en tant que besoin, le traitement des eaux pluviales et de ruissellement lorsque la solution qu'elle apporte au milieu aquatique risque de nuire gravement à l'efficacité des dispositifs d'assainissement :

- AU
- AU1
- AU1d et AU1e



Zone	Surface de projet (m ²)	Prescriptions de zonage Eau Pluviale	
		Dans périmètre de protection de la prise d'eau de Stanger	Hors périmètre de protection de la prise d'eau de Stanger
ALBANSER (1 AU1, 1 AU1a, 1 AU1b, 1 AU1c, 1 AU1d, 1 AU1e, 1 AU1f, 1 AU1g, 1 AU1h, 1 AU1i, 1 AU1j, 1 AU1k, 1 AU1l, 1 AU1m, 1 AU1n, 1 AU1o, 1 AU1p, 1 AU1q, 1 AU1r, 1 AU1s, 1 AU1t, 1 AU1u, 1 AU1v, 1 AU1w, 1 AU1x, 1 AU1y, 1 AU1z)	Pour les projets S > 1 000 m ² à 1 000 m ²	- Mesures de mesures compensatoires avec un débit de fuite de 3 L/s/m ² - Niveau de gestion des eaux de ruissellement : - Par régulation (sans déversement dans le réseau existant) - Si aucune autre solution possible, il sera autorisé un rejet direct dans le réseau existant (avec une limitation de la commune à partir d'une demande démontrant l'impossibilité technique)	- Niveau de gestion des eaux de ruissellement : - Par régulation (sans déversement dans le réseau existant) - Si aucune autre solution possible, il sera autorisé un rejet direct dans le réseau existant (avec une limitation de la commune à partir d'une demande démontrant l'impossibilité technique)
	S < 1 000 m ² à 1 000 m ²	- Qualité d'écoulement des eaux de ruissellement : - Zone LU1a = 1,0 - Zone LU1b = 1,0 - Mesures de mesures compensatoires pour toute l'imperméabilisation au-delà du coefficient d'imperméabilisation maximale autorisée avec un débit de fuite de 3 L/s/m ²	- Niveau de gestion des eaux de ruissellement : - Par régulation (sans déversement dans le réseau existant) - Si aucune autre solution possible, il sera autorisé un rejet direct dans le réseau existant (avec une limitation de la commune à partir d'une demande démontrant l'impossibilité technique)
URBAINES (1 AU, 1 AU1, 1 AU1a, 1 AU1b, 1 AU1c, 1 AU1d, 1 AU1e, 1 AU1f, 1 AU1g, 1 AU1h, 1 AU1i, 1 AU1j, 1 AU1k, 1 AU1l, 1 AU1m, 1 AU1n, 1 AU1o, 1 AU1p, 1 AU1q, 1 AU1r, 1 AU1s, 1 AU1t, 1 AU1u, 1 AU1v, 1 AU1w, 1 AU1x, 1 AU1y, 1 AU1z)	1 000 m ² à 1 000 m ² à 1 000 m ² (1 000)	- Mesures de mesures compensatoires avec un débit de fuite de 3 L/s/m ² - Niveau de gestion des eaux de ruissellement : - Par régulation (sans déversement dans le réseau existant) - Si aucune autre solution possible, il sera autorisé un rejet direct dans le réseau existant (avec une limitation de la commune à partir d'une demande démontrant l'impossibilité technique)	- Niveau de gestion des eaux de ruissellement : - Par régulation (sans déversement dans le réseau existant) - Si aucune autre solution possible, il sera autorisé un rejet direct dans le réseau existant (avec une limitation de la commune à partir d'une demande démontrant l'impossibilité technique)
	Toutes les zones S > 1 000	- Mesures de mesures compensatoires avec un débit de fuite de 3 L/s/m ² - Niveau de gestion des eaux de ruissellement : - Par régulation (sans déversement dans le réseau existant) - Si aucune autre solution possible, il sera autorisé un rejet direct dans le réseau existant (avec une limitation de la commune à partir d'une demande démontrant l'impossibilité technique)	- Niveau de gestion des eaux de ruissellement : - Par régulation (sans déversement dans le réseau existant) - Si aucune autre solution possible, il sera autorisé un rejet direct dans le réseau existant (avec une limitation de la commune à partir d'une demande démontrant l'impossibilité technique)

Tous les projets doivent être soumis à la commune des actions préconisées par le zonage d'assainissement pluvial de la ville de Carhaix-Ploguer.